

CAMINO INCA. QHAPAQ ÑAM

Índice

INTRODUCCIÓN	4
RED EN AMÉRICA DEL SUR.....	6
HISTORIA	7
Los caminos antes del Tahuantinsuyo	7
Los caminos durante el Tahuantinsuyo	7
EL QHAPAQ ÑAM Y LOS OTROS CAMINOS	8
LOS PUENTES.....	10
PRINCIPALES CAMINOS.....	12
A. Caminos de la Costa Norte	12
B. Caminos de la sierra norte	12
C. Caminos de la costa sur	12
D. Caminos de la sierra sur.....	13
CAMINO REAL	13
COMUNICACIONES	13
SINGULAR ATRACTIVO TURÍSTICO.....	14
CLIMA EN EL CAMINO	15
CULTURAS PREINCAICAS	15
NORMAS ESTABLECIDAS PARA EL CAMINO INCA..	15
Proyectos de preservación del Patrimonio.....	16
La preservación del patrimonio	16
Protección del Medio Ambiente	16
Patrimonio cultural e identidad en la comunidades andinas	17

EL SISTEMA VIAL ANDINO QHAPAQ ÑAM ANTE

LA UNESCO	17
En Argentina	17
En Bolivia	18
En Chile	19
En Colombia.....	20
En Ecuador.....	20
En Perú.....	21
LA ORGANIZACIÓN GE@-QHAPAQ-ÑAN.ORG.....	22
Autores	23
Bibliografía	23
RUTAS INCAS: MAPA GEOREFERENCIADO	24
MAPAS DEL CAMINO INCA.....	29
QHAPAQ ÑAN - RED VIAL INCA DEL PERÚ,	
REGIÓN PUNO	33
Distrito de Acora.....	33
Distrito de Chucuito.....	34
Distrito de Paucarcolla.....	34
Distrito de Huatta:.....	35
Distrito de Coata:	37
Distrito de Capachica:	38
Distrito de Juli:.....	41
Distrito de Pomata:	44
Distrito de Zepita:	44
Distrito de Ayaviri:	46
Distrito de Orurillo:.....	48
Tres circuito por el camino inca en Puno	49
Chucuito:	51
Collao:	52
Puno	52
Melgar:	54
Carabaya:	55
LIBRO DE GOOGLE GRAN CAMINO INCA.....	60
Puno-Desaguadero	60
CARTA DE AYUDA PARA VER EL CAMINO INCA.....	66



Introducción

La **Red caminera del Tahuantinsuyo** (en [quechua](#), *Qhapaq Ñan*) fue un sistema de caminos de enormes distancias en la [civilización incaica](#) que vinculaba las ciudades importantes de la costa y de la sierra. Se estructuró con base en dos ejes longitudinales: del sector cordillerano y del llano costero. Este sistema de los [incas](#) no fue sino un bimilenario legado preincaico, potenciado durante el [Estado incaico](#). En [idioma quechua](#), *Qhapaq Ñan* significa: *camino del rey o del poderoso*² o *camino del Inca*, tanto para la totalidad de esa organización de rutas, que superaban los 30 000 kilómetros,¹ como para el camino principal (de aproximadamente 5200 km de longitud). Todos estos caminos se encontraban conectados al [Cuzco](#), la capital del [Tahuantinsuyo](#) o Imperio incaico, facilitaban su comunicación con los distintos pueblos anexados en el marco del proceso expansivo inca y, al mismo tiempo, constituían un efectivo medio de integración político-administrativa, socioeconómica y cultural. Dado que el Capac Ñam interconectaba localidades tan distantes como [Quito](#), [Cuzco](#) y [Tucumán](#), los conquistadores españoles lo emplearon durante el [siglo XVI](#) para invadir [Perú](#), [Bolivia](#), [Chile](#) y las [pampas cordilleranas argentinas](#).

El famoso «Camino del Inca», que une la ciudad de [Cuzco](#) con el sitio arqueológico de [Machu Picchu](#), es solo una parte mínima e intrarregional de la gigantesca red de caminos incas.

Red en América del Sur

Partiendo desde el (Cusco), el Quapaq Ñan permitía recorrer los cuatro «[Suyos del Imperio incaico suyos](#)» [quechua](#) *suyu*: 'región' o 'territorio') que constituían el [Tahuantinsuyo](#):

- al norte el [Chinchaysuyo](#), ocupado por grupos como los chincha, chimúes o yungas y pastos;
- al sureste el [Collasuyo](#), ocupado por aimaras, collas y puquinas;
- al suroeste el [Contisuyo](#), ocupado por grupos como los conti o conde, collaguas y colonos de origen puquina; y
- al oriente el [Antisuyo](#), ocupado por los [antis](#) (las actuales poblaciones nativas de la [Amazonia](#)).

El Quapaq Ñan permitió el control económico y político de estos pueblos, al mismo tiempo que su integración, el intercambio y movilización estatal de diversos productos, la transmisión de valores culturales, el acceso a los diferentes santuarios incaicos y el desarrollo de prácticas comunes; fue además un símbolo del poder imperial cuzqueño y de su expansión a lo largo de la geografía sudamericana, que incluyó seis países andinos actuales: [Argentina](#), [Bolivia](#), [Chile](#), [Colombia](#), [Ecuador](#) y [Perú](#).

Con un total de 60 000 kilómetros de longitud,³ esta columna vertebral hábilmente construida por manos de especialistas puede ser comparada, por sus dimensiones, con la [Ruta de la Seda](#) o la [Gran Muralla China](#).

Historia

Los caminos antes del Tahuantinsuyo

Varios de los caminos que actualmente se observan en el área andina ocupada por el [Tahuantinsuyo](#) tuvieron un origen preinca, siendo construidos por entidades políticas de alta complejidad como [Tiahuanaco](#) o [Huari](#); otros caminos menores, en cambio, fueron construidos por pequeños grupos étnicos que trataron de unir centros de culto o templos regionales. Tal es el caso del camino construido entre el templo de [Pachacamac](#) (frente al mar) y el «apu» [Pariacaca](#), nevado localizado a más de 5700 msnm.⁴

La cantidad y la longitud de los caminos en la época preincaica se vio limitada por las constantes tensiones y el ambiente de guerra que vivían los señoríos y Estados; la construcción de caminos era peligrosa y solo se ejecutaban algunos tramos durante períodos de tregua. Antes de la llegada de los incas, los caminos eran exclusivamente locales, es sólo con su llegada y poder centralizador que la red vial se amplió a grandes magnitudes.⁴

Los caminos durante el Tahuantinsuyo

Cuando los incas empezaron a conquistar el resto de pueblos de Sudamérica, el dominio del espacio para la construcción de caminos quedó enteramente a disposición de la etnia cuzqueña; a partir de este momento las redes viales se incrementaron exponencialmente hasta cubrir una extensión que posiblemente alcanzó los 60.000 kilómetros.³

El inicio de las grandes obras viales fue llevado a cabo por orden expresa del Inca [Pachacútec](#). Este soberano vio la necesidad de construir caminos con el objetivo de

mantener el control sobre los territorios anexados, de esa manera se podían trasladar más rápidamente los funcionarios y las tropas.⁴

Según lo señala [Juan de Betanzos](#), antes de que Pachecútec iniciase su gobierno se lo observaba pintando y dibujando caminos y puentes, especificando a los orejones cuzqueños la manera en que debían ser construidos. La obra de Pachacútec fue continuada por sus sucesores. La red vial incaica la componían tres elementos básicos: las calzadas y bordes de los caminos, los puentes y los depósitos.

La red vial era indispensable para la organización incaica, no solo para trasladar ejércitos y funcionarios sino también para la movilización de los «[mitimaes](#)», el transporte de productos cosechados en los territorios conquistados por los incas (en cada territorio existían tierras específicamente destinadas para que su producción fuera trasladada al Cuzco; estas cosechas eran almacenadas en los «[tambos](#)») y el desplazamiento de los «[chasquis](#)».⁴

El Qhapaq Ñam y los otros caminos

Siendo el troncal principal de toda la red vial incaica, el Quapaq Ñan destacaba por recorrer longitudinalmente todo el Tahuantinsuyo (Imperio incaico) a lo largo de la cordillera de los Andes, desde el actual occidente de Argentina hasta el sur de la actual Colombia.⁴ El camino del inca se encuentra empedrado en gran parte y tiene varios metros de ancho. Paralelo al camino del inca, existió un camino que unía las localidades costeras, que en aquellos tiempos eran denominadas «yungas».⁴

Este camino costero estaba unido al Quapaq Ñan por varios caminos transversales que incluso llegaban hasta las

[selvas](#) y el [Gran Chaco](#) (Argentina, Bolivia y Paraguay). En el caso del camino costero, no estaba empedrado pero sus bordes se encontraban delimitados.⁴

Los cronistas españoles describieron con elogios el Quapaq Ñan, algunos exaltaban su «excelente» funcionamiento mientras que otros destacaban su rectitud en algunos tramos y su limpieza, añadiendo que podían cubrir grandes distancias en corto tiempo y con un esfuerzo mínimo.⁴ Según [Bernabé Cobo](#) los caminos incaicos se estrechaban al pasar por los valles y quebradas, además el cronista describió que los caminos tenían altos muros que en algunos casos tenían pintados animales y seres monstruosos, estos muros servían para que los ejércitos pasaran sin dañar los cultivos.⁴

Se sabe que los «[curacas](#)» estaban obligados a ordenar el mantenimiento de las vías cercanas a sus dominios, limpiando la acumulación de tierra en los caminos, el reparado del empedrado y la limpieza de las acequias que protegían los caminos. La apariencia de los caminos al salir de los valles era distinta, puesto que las vías se hacían más anchas y era muy común ver unos apilamientos de piedras que marcaban los puntos escarpados entre los cerros, estos cúmulos eran denominados «[apachetas](#)». Como fuera señalado por [George Squier](#) entre 1863 y 1865, aquella vieja costumbre de dejar piedras en las cuestas difíciles de los caminos incaicos las convertía con el paso del tiempo en marcas, a manera de hitos, que demarcaban estos caminos.⁴

Para lidiar con las zonas fangosas era necesaria la construcción de una base hecha de piedra tosca unida con argamasa de barro que, finalmente, era recubierta con césped, formando un terraplén. Debajo de este terraplén se

hacían canaletas que permitieran eliminar el exceso de agua. Para las cuestas empinadas construían escalinatas o la surcaban con caminos en zigzag.⁴

En general no existió un único patrón de diseño de los caminos incaicos, estos más bien se adaptaban a la topografía que atravesaban. El trazo dependía en gran medida de factores como la densidad poblacional de las zonas que se iban a conectar o la importancia económica del sitio al que se dirigía el camino. Y, si bien es cierto los incas preferían trazar sus caminos en línea recta, el terreno accidentado los obligaba a delinear sus caminos sorteando los obstáculos.⁴

Los puentes

Alberto Regal en sus investigaciones cataloga a los puentes incaicos sobre la base de las técnicas de elaboración de la siguiente manera: colgantes, flotantes, de madera, de piedra y oroyas.⁴

La construcción de puentes se hacía indispensable debido a la realidad geográfica andina. Los puentes más comunes fueron los hechos con troncos de árboles y los elaborados con trenzas de diversas fibras. En el caso de los puentes con troncos se utilizaron solo en los lugares en donde la geografía se lo permitía, y para esto era necesaria una base de piedra (dos peñones contrapuestos) que eran labrados para que los maderos encajen. En tiempos coloniales tempranos, [Miguel de Estete](#) afirmó que a la salida de [Huánuco Pampa](#) existía un puente hecho con gruesos maderos, en tanto que cerca a [Cajamarca](#) existía un puente hecho con bases de piedra y maderos muy gruesos.⁴

Los puentes colgantes fueron los más comunes en la zona andina. Eran contruidos con fibras vegetales que estaban

fijadas a unas sólidas bases de piedra a cada lado, estas fibras eran trenzadas hasta formar cables de 50 o 60 centímetros de diámetro, y para pasar la cuerda de un lugar a otro se utilizaba otra cuerda más fina hecha de cáñamo que se denominaba «chahuar». La fibra para los puentes era variable según la región, podían ser de mimbre, tasca ([Escallonia patens](#)), lloque([Kageneckia lanceolata](#)), ichu ([Stipa ichu](#)) o chachacomo([Escallonia resinosa](#)); en algunas zonas se utilizó el denominado «arbusto de Chilca» ([Baccharis latifolia](#)). En las zonas en donde no había arbustos también se utilizó el maguey ([Furcraea andina](#)), fibra que también fue conocida como «pita» o «cabuya». En algunos casos los puentes tuvieron troncos tendidos para facilitar el tránsito en la mayor de las veces tenían fibras tejidas o entrelazadas.⁴

Hay que acotar que la mayoría de los puentes incaicos fueron quemados durante las [guerras civiles entre los conquistadores españoles](#) y la sublevación de [Manco Inca](#). En la [Relación francesa de la Conquista](#) (escrito en 1534) se describe que en las Indias existían poderosos ríos de los cuales colgaban puentes de gruesas cuerdas y que existían puentes por donde pasaban los grandes señores y otros donde pasaba el común popular.⁴

Los ríos también podían ser cruzados por medio de oroyas (denominadas también tarabitas o huaros, dependiendo de la región). [Bernabé Cobo](#) describe que estas "[tarabitas](#)" se hacían con cuerdas de ichu o lianas tan gruesas como una pierna. Estas cuerdas eran amarradas a peñas de una orilla a otra y de esta colgaba una canasta, sobre la que se sentaba una persona y por medio de la sogas se jalaba de una orilla hacia la otra.⁴

En el caso del [río Desaguadero](#) existía un puente flotante hecho por una hilera de balsas de [totorá](#) cubierta por diversas plantas acuáticas secas (entre las cuales también había totora). Según testimonios recogidos por los cronistas, este puente sobre el Desaguadero fue colocado por orden del Inca [Huayna Cápac](#), quien consideraba indecoroso que su ejército cruzara el río en balsas.⁴

Principales caminos

Los [incas](#) hicieron caminos que integraban todo el imperio, a lo largo y a lo ancho. Se crearon cuatro caminos principales:

A. Caminos de la Costa Norte

Salía del [Cuzco](#), uniendo los pueblos de Palpa ([Ica](#)), [Nazca](#) (en el centro de [Perú](#)), [Lima](#), [Huarmey](#), Reino Chimú, Los Tallanes ([Piura](#)), [Ayabaca](#), [Tumbes](#) (en la frontera [Perú-Ecuador](#)), [Quito](#) ([Ecuador](#)), y hasta el [río Ancasmayo](#) o [Pasto](#) ([Colombia](#)).

B. Caminos de la sierra norte

Salen del Cuzco, uniendo los pueblos de Vilcashuaman, Jauja, Tarma, Huánuco, [Maraycalle](#), [Tambo Real de Huancabamba](#), Cajamarca, Chachapoyas, Tumibamba, Loja, Quito (Ecuador), y hasta el río Anacasmayo o Pasto (Colombia).

C. Caminos de la costa sur

Salen del Cuzco, uniendo los pueblos de [Pisco](#), [Nazca](#), [Palpa](#), [Ica](#), [Tambo Colorado](#), Catorpe; [Arica](#) y [Copiapó](#) ([Chile](#)), pampas de [Tucumán](#) ([Argentina](#)) y el [río Maule](#) (Chile).

D. Caminos de la sierra sur

Sale del Cuzco, une los pueblos de [Juliaca](#), Chucuito, [Chuquiago](#), [La Paz](#) ([Bolivia](#)), pampas de Tucumán ([Argentina](#)) y [Santiago](#) ([Chile](#)).

Camino Real

El camino más importante era el Capac Ñam, con una longitud de 5200 kilómetros, que se iniciaba en [Quito](#) ([Ecuador](#)), pasaba por [Cuzco](#) y terminaba en lo que hoy es Tucumán, [Argentina](#); atravesaba montañas y sierras, con alturas máximas de más de 5000 metros. El Camino de la Costa (o Camino de los Llanos), tenía una extensión de 4200 kilómetros, iba paralelo al mar y se unía con el Capac Ñam por muchas conexiones. Tanto en el Capac Ñam como en el Camino de la Costa existían cada cierto tramo [tambos](#) en donde se almacenaban granos y otros alimentos que eran usados por el ejército incaico cuando salía en campaña de conquista o para abastecer a los [mitimaes](#) trasladados por orden del Inca. El ancho máximo de ambos caminos era de unos cuatro metros.

Comunicaciones

Las comunicaciones entre una y otra punta del imperio estaban a cargo de mensajeros llamados [chasquis](#). Por un sistema de postas, transmitían los encargos de uno a otro relevo con suma velocidad; una noticia originada en Quito (Ecuador) podía llegar a Cuzco (a 2000 kilómetros de distancia) en menos de 10 días.

El [Inca](#), que estaba en la sagrada [Machu Picchu](#) o en la capital [Cuzco](#), podía comer pescado fresco que le traían en menos de 24 horas desde la costa, a 200 kilómetros de distancia. Cabe destacar que los caminos del inca se hallan

ubicados en todo el [Tahuantinsuyo](#) y en casi todos los países [andinos](#) y que con el paso del tiempo, el avance de la [civilización](#) y la [tecnología](#), han ido deteriorándose poco a poco.

Singular atractivo turístico

Durante todo el año, miles de viajeros de todas partes del planeta emprenden el recorrido de los Caminos del Inca desde el Cuzco para acceder a la selvática sierra [peruana](#), y a los misterios que aún encierran las piedras de [Machu Picchu](#).

A lo largo del camino se encuentran varias ruinas de distintas fortificaciones en relativo buen estado, que dominan visualmente todos los valles.

El recorrido se inicia en la localidad de [Cori-huayra-china](#) (en [quechua](#): *Quri Wayrachina*, 'venteadero de oro')², a la altura del kilómetro 88 de la vía férrea Cuzco-Quillabamba, y toma entre tres y cuatro días de caminata arribar a [Machu Picchu](#). En la travesía, que atraviesa una impresionante pendiente altitudinal, con climas y ecosistemas tan variados como la altiplanicie alto andina y los bosques de neblina, se deben superar dos pasos a gran altura (el mayor de ellos, Huarmihuañusca, de 4200 metros de altitud, también conocido como "Paso de la Mujer Muerta") y termina con el ingreso a Machu Picchu a través del Inti Puncu o 'puerta del Sol'.

En la ruta el caminante se encontrará con una red de asentamientos de [granito](#) labrado que se encuentran a lo largo del camino ([Huiñay Huayna](#), [Puyupatamarca](#)), inmersos en escenarios naturales.

Como complemento ideal, el [turista](#) igualmente se encontrará con una exuberante [naturaleza](#), con singulares [paisajes](#), centenares de especies de [orquídeas](#) y [aves](#) multicolores.

Clima en el Camino

El clima en la zona del camino del inca es, por lo general, templado durante todo el año. La mejor época para realizar *el trekking* es durante la estación seca (entre abril y octubre). Junio es el mes más frío y agosto ofrece un clima más templado y estable. De noviembre a marzo, las lluvias son frecuentes y el camino puede convertirse en un peligroso y resbaladizo lodazal.

Durante la caminata, es seco en los dos primeros días y húmedo en el tercero y cuarto. Y durante la noche los dos primeros campamentos suelen ser fríos, pero el tercer campamento es templado.

Culturas preincaicas

Los incas aprovecharon la red viaria existente de culturas anteriores, mejorándolas y expandiéndolas; especialmente de la [cultura Huari](#) (800-1200 d. C.) el cual dominó gran parte del Perú precolombino.

Normas establecidas para el Camino Inca

El [estado peruano](#) ha limitado estrictamente el número de personas permitidas en el Camino Inca durante el año 2010 a expediciones de 200 personas y 300 portadores, con el fin de conservar la [flora](#) y [fauna](#) del lugar. Se

recomienda hacer reservas de viaje con varios meses de anticipación.

Proyectos de preservación del Patrimonio

En una iniciativa conjunta, Argentina, Bolivia, Chile, Colombia, Ecuador y Perú han venido realizando gestiones para lograr que este gran sistema caminero inca fuese considerado [Patrimonio Cultural de la Humanidad](#).⁶ Finalmente, en [2014](#), la [Unesco](#) proclamó el Qhapaq Ñam como [Patrimonio de la Humanidad](#).⁷

Diferentes organizaciones, como la [Unesco](#), [IUCN](#) y Conservación Internacional han empezado a trabajar en el camino, promoviendo acciones de emergencia para su protección en colaboración con los seis países por donde pasa la Gran Ruta Inca.

La idea es instalar un sistema que combina:

La preservación del patrimonio

El camino real de los Andes incluye muchos valores arqueológicos, algunos de los cuales ya están en la lista del patrimonio mundial. Por ejemplo [Ingapirca](#) en el Ecuador, Cuzco y el [Valle Sagrado](#) en el Perú, Tiwanacu en Bolivia y Quilmes en Argentina, pero también miles de sitios menores que deben ser protegidos. Como es el caso de Huánuco.

Protección del Medio Ambiente

La ruta atraviesa 15 de los 100 ecosistemas existentes en Sudamérica, 4 de los cuales están en peligro: los yungas peruanos, el bosque seco del [Marañón](#), el matorral chileno y el bosque húmedo invernal, y pasa por uno de los últimos hábitats del [oso de anteojos](#), el [cóndor de los Andes](#) y la [vicuña](#). Además se desplaza por la [Cordillera de los Andes](#),

una enorme reserva de agua para los que viven en los valles y en la costa.

Patrimonio cultural e identidad en las comunidades andinas

El camino del inca atraviesa muchas ciudades y poblados incluyendo un gran número de territorios indígenas con una cultura profundamente arraigada en el pasado, aunque está también en peligro. La ruta tiene el potencial de actuar como una conexión entre las comunidades y como modo de recuperar la identidad cultural después de cientos de años de su contacto con Occidente. El proyecto Inka Naani, en el Perú, es un ejemplo de la revitalización de la memoria colectiva de las personas, de sus tradiciones e historias orales que envuelven este camino simbólico.

La [Unesco](#) está apoyando a los países que comparten este importante patrimonio, para un fin común: la preparación para su estado de candidatura siendo considerado por este organismo internacional como un *proyecto estrella*,⁸ en el que se incluirían varios países en un solo sitio, para la inscripción del camino del Inca en la lista del patrimonio mundial.

El sistema vial andino Qhapaq Ñam ante la Unesco

En Argentina

Las secciones del camino del inca designadas por la Argentina y los sitios que van asociados a esta red de caminos, son una prueba de la integración multicultural y ecológica sin precedentes en la historia del mundo, incluyendo los desafíos logísticos que implicaron su construcción. En la actualidad la red de caminos incas se

extienden por las provincias de Salta, Jujuy, Catamarca, Tucumán, Mendoza, San Juan, La Rioja y Córdoba. En la Argentina los incas demostraron un dominio militar y cultural de las fronteras políticas, además de una tradición religiosa única en el mundo, adorando a las montañas y realizando rituales y sacrificios en templos construidos en numerosas cumbres que superaron los 5000 [msnm](#), como en el caso de las [Momias de Lullailaco](#).²

En Bolivia

El camino del inca en Bolivia se extiende a través de mesetas, valles, punas y cordilleras habitadas por un mosaico muy diverso de pueblos agrupados bajo el nombre de Qollasuyo. En Bolivia el camino inca atraviesa regiones de gran diversidad ambiental tales como los valles tropicales cálidos y húmedos. La zona principal del camino inca en Bolivia lo constituye el tramo Desaguadero - Viacha, que rodea el lago Titicaca y atraviesa importantes sitios rituales que incluso hoy en día forman parte de la memoria oral y son áreas de actividad ritual para el pueblo [aimara](#) que vive en la meseta del Collao. Por otro lado, el camino Choro es una clara evidencia de la ingeniería prehispánica en una topografía muy difícil, que sin duda planteó grandes problemas logísticos debido a su lejanía de los centros poblados en aquel momento. En estas dos secciones del camino inca en Bolivia, se pone de manifiesto el ingenio y la tecnología incaica mediante el uso de una amplia gama de recursos de construcción eficiente y de características notables.^{10 11 12}

En Chile

Artículo principal: [Historia precolombina de Chile#Camino del inca](#)

El camino del inca en Chile es un sistema de carreteras incrustadas en un paisaje único debido a las condiciones extremas en términos de aridez y altitud, lo que demuestra la voluntad y la necesidad del inca de ampliar sus tierras motivado, en el caso de Chile, por los recursos minerales, como se destaca por el gran número de redes de carreteras y sitios arqueológicos asociados con la minería en las regiones de [Arica y Parinacota](#), [Tarapacá](#), [Antofagasta](#) y [Atacama](#). El inca logró esta hazaña en un territorio inhóspito en virtud de los intercambios que mantuvo con las comunidades locales, que transmitieron sus conocimientos ancestrales necesarios para dominar y cruzar el desierto más seco del mundo: el [desierto de Atacama](#).¹³

En 2000, otras investigaciones realizadas destacaron que «los incas nombraron un gobernador en el [valle de Aconcagua](#) llamado [Quilicanta](#), el cual habría tenido a su cargo "gente de guarnición" y colocaron otro en la [cuenca de Santiago](#) llamado [Vitacura](#), a cargo de "gente de presidio"». Según el estudio, existían dos variantes del camino del inca que se desprendían del valle de Aconcagua para reunirse en las cercanías del [cerro San Cristóbal](#) en [Santiago](#).ⁿ⁻¹ En el mismo lugar donde los europeos instalaron su Plaza Mayor, la [plaza de armas](#), hay escritos que nombran un «tambo» gigante, característico de los indígenas. Evidencias arqueológicas se encontraron bajo algunos metros de la superficie mientras analizaban la mitad sur de la cuenca del [río Mapocho](#).

En Colombia

En Colombia, la red vial incaica tiene su extremo norte a través de un recorrido de 17 kilómetros en ocho municipios del departamento de [Nariño](#), desde [Ipiales](#) (en el río Guáitara) hasta [Pasto](#), pasando por las localidades de [Potosí](#), [Gualmatán](#), [El Contadero](#), [Funes](#), [Yacuanquer](#) y [Tangua](#).¹⁴

En Nariño las comunidades asociadas al camino lo han mantenido vivo mediante las memorias de sus usos y costumbres. El Qhapaq Ñam era el antiguo camino de peregrinación hasta el Valle de Atriz, para hacerle ofrendas al Taita Urucunina o [Volcán Galeras](#). Según la Antropóloga Claudia Afanador, “La declaratoria no solo corresponde a los vestigios sino también a los caminos vivos; el Patrimonio Inmaterial asociado a este bien, todas las memorias de los que han transitado y las memorias de las comunidades asociadas que son las portadoras del bien”.¹⁵

En Ecuador

Los aspectos sobresalientes del camino del inca en Ecuador son las rutas y las técnicas de construcción utilizadas para cruzar un sistema orógeno complejo como es la sierra ecuatoriana desde el Nudo de Azuay hacia el norte. La lejanía del Cuzco llevó a la reutilización y la creación de infraestructura a medida que el Imperio incaico avanzaba. El territorio ecuatoriano fue ocupado antes del avance de los incas por los [paltas](#) y [malacatos](#), [calvas](#), [ambocas](#) y [chaparra](#); luego de su anexión al Chinchaysuyo la red de carreteras permitió que la relación entre los pueblos se mantenga. El principal producto de intercambio fueron el ajo, el algodón, la sal, la coca y en particular los depósitos de Spondylm y Strombus.¹⁶

En Perú

El camino del inca se inicia en la Plaza de Haukaypata Inca, ubicada en el Cuzco, el centro del poder político, social y económico del Estado inca, donde los dioses, personas, animales y recursos de todas las del mundo andino convergen. Los caminos integraban y conectaban la capital de los incas con todas las poblaciones y centros complementarios para el comercio, el intercambio, la producción y el culto a través de los órganos de administración, producción, centros militares y religiosos a cabo en las cuatro regiones del Imperio incaico: Antisuyo, Chinchaysuyo, Contisuyo y Collasuyo.

El Perú alberga importantes vestigios de los caminos longitudinales y transversales que son el resultado del perfecto dominio y control del territorio y que muestran grandes logros en ingeniería de caminos altamente especializados. En esta región, el diseño de carreteras y la tecnología se desarrollan al máximo, con el camino bien logrado y diseños de puentes y finos acabados en los edificios de los centros monumentales de administración y servicios que forman parte de la red de camino del inca.

El territorio del Perú ilustra casi todos los contextos geográficos del camino del inca, desde la costa cálida y salvaje, a la selva espesa, húmeda y misteriosa, por no hablar de las cumbres de los Andes inmensa, compleja y configuración majestuosa que evocan la magnitud de la logística implementada y administrada y el tamaño de la mano de obra utilizada para la construcción y mantenimiento.

En la actualidad, algunos pueblos del Perú siguen utilizando el camino del inca como un sistema de

comunicación, manteniendo en servicio física y funcionalmente, con el uso de la tecnología andina y tradiciones basadas en los sistemas de reciprocidad y complementariedad característica de la sociedad inca y el mundo andino.¹⁷

La organización Ge@-Qhapaq-Ñan.org

Su principal finalidad es geoposicionar el camino inca usando el programa Google Earth. La última versión data del 9 de junio de 2014 y ha sido publicación en www.qhapaq-nan.org (con la colaboración de wikiloc). Primera versión: 20 de febrero de 2013. Segunda versión: 7 de abril de 2013

El archivo contiene el trazado georeferenciado de centenares de kilómetros de rutas incas del tramo longitudinal de la sierra (o Qhapaq Ñan) entre Cajamarca y Abancay (Perú), con 300 fotos y 100 fichas de caminos y paisajes debidamente georeferenciados, comentados y catalogados. Incluye también el segmento LLacsacancha – Cerro IncaÑan (Junín, Tarma), inventariado en diciembre de 2012.

Los datos, descargables y de acceso libre gracias a la tecnología Google Earth, se encuentran a disposición del público.

Los trazados en rojo corresponden a segmentos visibles de los antiguos caminos incas con elementos constitutivos originales (pavimento, escaleras, alineamientos de piedra o canaletas), o cuya existencia se ha comprobado con sitios arqueológicos asociados, fuentes etnohistóricas y/o orales.

Los trazados en amarillo corresponden al recorrido completo del trabajo de campo, incluyendo desvíos no necesariamente relacionados a caminos prehispánicos. En muchos segmentos, los trazados corresponden a caminos de herraduras (y/o carreteras modernas) que han substituidos a los caminos incas, y también a caminos inferidos (sin elementos constitutivos originales).

Autores

Puntos y trazados GPS (cronologicamente) : Sébastien Jallade, Célia Dandonneau, Simon Dubuis, Valérie Decat y Joachim Romain, entre febrero de 2007 y diciembre de 2013, con el apoyo de las fuentes publicadas sobre este tema, especialmente: Alberto Regal Matienzo (1936), John Hyslop (1984), Ricardo Reyes Espinosa (2006), Elmer Ccente Pineda y Oscar Román (2005, 2006, 2008). El tramo LLacsacancha – IncaÑan fue inventariado por Sébastien Jallade y Diana C. Mogrovejo.

En Argentina (Catamarca): Reinaldo Andrés Moralejo.

Fichas y fotos: Diana C. Mogrovejo y Sébastien Jallade (Perú), Reinaldo Andrés Moralejo (Catamarca, Argentina).

Bibliografía

Charles Wiener, Perú y Bolivia, Instituto Francés de Estudios Andinos - Universidad Nacional Mayor de San Marcos, Lima, 1993.

Elmer Ccente Pined, Oscar Román Godines, Reconocimiento y registro del entorno territorial del Qhapaq Ñan. El Qhapaq Ñan en la ruta del Chinchaysuyu entre Acostambo y Huanucopampa. Campaña 2004, INC/Dirección de Estudios sobre Paisaje Cultural, Lima, 2005.

Elmer Ccente Pineda, Oscar Román Godines, Reconocimiento y registro del entorno territorial del Qhapaq Ñan. El Qhapaq Ñan en la ruta del Chinchaysuyu entre Huanucopampa y Conchucos. Campaña 2005, INC/Dirección de Estudios sobre Paisaje Cultural, Lima, 2006.

Elmer Ccente Pineda, Oscar Román Godines, El Qhapaq Ñan en la ruta del Chinchaysuyu entre Acostambo y Andahuaylas. Reconocimiento y registro del entorno territorial del Qhapaq Ñan. Campaña 2006, INC/Programa Qhapaq Ñan, Lima, 2008.

Erdmann-Strube León, Vialidad imperial de los Incas, desde Colombia hasta Chile central y sur de Mendoza (Argentina) con inclusión de sus proyecciones orientales, Córdoba, 1963.

Espinosa Reyes Ricardo, La Gran Ruta Inca, el Capaq Ñan, Petróleos del Perú, Lima, 2002, réed. 2006.

Hyslop John, The Inka Road System (studies in archeology), Academic press, Orlando, 1984.

Regal Matienzo Alberto, Los Caminos del Inca en el antiguo Perú, Instituto Nacional de la Cultura, Lima, 1936, 2009.

Rutas incas: mapa georeferenciado

Esta página presenta puntos GPS, fotos, imágenes, sonidos, y textos sobre caminos prehispánicos realizados por nuestro equipo entre 2007 y 2013. Hay cuatro modos

de visualización posibles: Topográfico / Satélite / Plano / Mixto.

DESCARGAR LOS ARCHIVOS : 1/ [Cajamarca - Huanuco Pampa](#) _ Â 2/ [Huanuco Pampa - Abancay](#)

La tercera versión de este archivo contiene:

- Trazados en rojo, que corresponden a segmentos visibles de los antiguos caminos incas con elementos constitutivos originales (pavimento, escaleras etc.).

- Trazados en amarillo, del recorrido completo de nuestro trabajo de campo entre Cajamarca y Abancay, que incluye desvíos no necesariamente relacionados con caminos prehispánicos. En muchos segmentos, los trazados corresponden a caminos de herraduras (y/o carreteras modernas) que sustituyen caminos incas, y en ciertos casos, a caminos inferidos, cuya existencia se ha comprobado en relación a sitios arqueológicos, fuentes orales y etnohistóricas. Estos trazados resultarán bastante útil para aquellos caminantes que requieran una mejor ubicación para recorrer el Qhapaq Ñan.

Además, el archivo incluye puntos de interés asociados a 300 fotos y 100 fichas de caminos y paisajes georeferenciados, comentados y catalogados, respectivamente.

Gracias a todo el equipo Qhapaq-nan.org por los puntos y trazados GPS registrados entre 2007 y 2013.

En Perú (cronológicamente): Sébastien Jallade, Diana C. Mogrovejo, Simon Dubuis, Célia Dandonneau, Valérie Decat y Joachim Romain, con el apoyo de las fuentes publicadas sobre este tema, especialmente: Alberto Regal Matienzo (1936), John Hyslop (1984), Ricardo Reyes Espinosa (2006), Elmer Ccente Pineda y Oscar Román

(2005, 2006, 2008). El tramo Llacsacancha – fue registrado por S. Jallade y Diana C. Mogrovejo.

En Argentina (Catamarca): por Reinaldo Andrés Moralejo.

Ge@-Qhapaq-Nan.org /

Versión 3 Publicación en www.qhapaq-nan.org (y Wikiloc)

Primera versión: 20 de febrero de 2013

Segunda versión: 7 de abril de 2013

Tercera versión: 9 de junio de 2014

Usar Google Earth para los caminos incas

El proyecto www.qhapaq-nan.org utiliza Google Earth desde hace tres años, sobre su sitio Internet y para su trabajo en torno a los caminos incas. Tiene muchas ventajas, ya que permite:

- realizar un trabajo evolutivo y colectivo, libre, en el que pueden participar todos los ciudadanos. Estos datos, publicados el 20 de febrero de 2013, corresponden a la primera versión.

- analizar las evoluciones del paisaje mediante las fotografías satelitales, lo que facilita la observación de caminos incas destruidos. Así lo observamos en diciembre de 2012, cuando advertimos la destrucción parcial de un tramo de camino inca en las inmediaciones del norte de Ayacucho:

<https://www.facebook.com/media/set/?set=a.10151375973550095.437307.315778145094&type=1>

•localizar nuevos tramos no registrados, por ejemplo el tramo LLacsacancha (distrito de La Unión) – Cerro IncaÑan (alturas de Queropuquio, distrito de Tarma):

[A](#)

<https://www.facebook.com/media/set/?set=a.10151502227230095.1073741835.315778145094>

Bibliografía general para le trazado

•Charles Wiener, Perú y Bolivia, Instituto Francés de Estudios Andinos - Universidad Nacional Mayor de San Marcos, Lima, 1993(1880).

•Elmer Ccente Pined, Oscar Román Godines, Reconocimiento y registro del entorno territorial del Qhapaq Ñan. El Qhapaq Ñan en la ruta del Chinchaysuyu entre Acostambo y Huanucopampa. Campaña 2004, INC/Dirección de Estudios sobre Paisaje Cultural, Lima, 2005.

•Elmer Ccente Pineda, Oscar Román Godines, Reconocimiento y registro del entorno territorial del Qhapaq Ñan. El Qhapaq Ñan en la ruta del Chinchaysuyu entre Huanucopampa y Conchucos. Campaña 2005, INC/Dirección de Estudios sobre Paisaje Cultural, Lima, 2006.

•Elmer Ccente Pineda, Oscar Román Godines, El Qhapaq Ñan en la ruta del Chinchaysuyu entre Acostambo y Andahuaylas. Reconocimiento y registro del entorno territorial del Qhapaq Ñan. Campaña 2006, INC/Programa Qhapaq Ñan, Lima, 2008.

•Erdmann-Strube León, Vialidad imperial de los Incas, desde Colombia hasta Chile central y sur de Mendoza (Argentina) con inclusión de sus proyecciones orientales, Córdoba, 1963.

•Espinosa Reyes Ricardo, La Gran Ruta Inca, el Capaq Ñan, Petróleos del Perú, Lima, 2002, réed. 2006.

•Hyslop John, The Inka Road System (studies in archeology), Academic press, Orlando, 1984.

•Regal Matienzo Alberto, Los Caminos del Inca en el antiguo Perú, Instituto Nacional de la Cultura, Lima, 1936, 2009.

Advertencia: los puntos GPS se presentan aquí a título informativo. Han sido realizados para un proyecto de inventario y no se ha previsto su uso para fines turísticos o deportivos. Algunos datos pueden contener inexactitudes derivadas de la toma de datos, del margen de error del material, de las condiciones climáticas o incluso de la cartografía de Google Earth. A veces, por los imperativos del trabajo de terreno, los levantamientos de datos no estuvieron situados exactamente sobre el trazado del camino. Es importante completar esta información consultando otras fuentes y realizando una rigurosa preparación logística, teniendo en cuenta que las regiones atravesadas son a veces de muy difícil acceso.

Qhapaq-Nan.org - Sébastien Jallade. Todos derechos reservados, GPS, textos, fotos, imágenes, sonidos, videos. 2010 - 2013.

Mapas del Camino Inca

MAP OF INCA EMPIRE ROAD SYSTEM



El Camino del Inca

Mañana el Qhapaq Ñan (camino principal en quechua) será declarado Patrimonio Mundial, durante la 38ª conferencia de la Unesco, en Catar.



Qhapaq Ñan - Red vial Inca del Perú, región Puno

Jorge Calderón Gonzales

Puno

Ubicación: Latitud Sur 15° 50' 15'' – Longitud Oeste 70° 01' 18''.

Capital: Puno (3 827 metros sobre el nivel del mar).

Altitud: Mínima: 3 814 metros sobre el nivel del mar (Coata). **Máxima:** 4 725 metros sobre el nivel del mar ([San Antonio](#) de Esquilache).

El circuito propuesto se desenvuelve dentro del area de la provincia de Puno en los distritos que bordean el lago Titicaca: Acora, Platería, Chucuito, Puno, Paucarcolla, Huatta, Coata, Capachica y las Islas Amantani y Taquile.

Como atractivos turísticos encontramos:

Distrito de Acora:

- Complejo Arqueológico (C.A.) Molloco
- Baños termales de Kenko

Distrito de Chucuito: Ubicado a 18 km de la ciudad de Puno, llamado también la ciudad de las "Cajas Reales", cuenta entre sus atractivos lo siguiente:

- C.A. Inca Uyo: es una [construcción](#) rectangular con muros de piedra. Al momento de la llegada de los españoles estaba parcialmente enterrada, en construcción, el relleno de [tierra](#) permitía el acceso a la cima del muro de las piedras que se iban tallando, a pocos metros de la construcción se encuentra un [grupo](#) importante de piedras en su fase de tallado. Recientemente se han llevado al interior de la construcción monolitos con forma de hongo, que algunos interpretan como falos.

- Ingenio de Truchas: criadero de truchas en el que se [muestra](#) todo el [proceso](#) de crecimiento y [desarrollo](#).

Distrito de Paucarcolla:

- C.A. Sillustani:** ubicado a 33 Km. de Puno, famosa por las "Chullpas", en el complejo se consideran 13 sectores, con diferentes configuraciones. Este C.A. fue una antigua [capital](#) de uno de los [reinos](#) aimaras, lugar en que la nobleza colla levantó sus mausoleos.

Las chullpas se difundieron durante el periodo Tiahuanaco – Huari por todas las zonas donde alcanzó la influencia de esta [cultura](#), pero cuando cayó, solo continuaron en el altiplano

Los collas las construían en parajes aislados y a la vera de los caminos, al parecer eran tumbas familiares pues en ellas se encontraron restos de diferentes individuos además, para su emplazamiento, no pudieron escoger un lugar mejor ya

que la altiplanicie se alza 90 metros aproximadamente sobre la laguna de Umayo, cuyas aguas quietas y plateadas reflejan la inmensa placidez que seguramente los collas querían comunicar al descanso de sus muertos.

.Laguna Umayo: se localiza al noroeste de la ciudad de Puno. Tiene una profundidad máxima de 12 m y se comunica a través del río Illpa con el lago Titicaca. El nivel de [agua](#) fluctúa libremente, presentando su [valor](#) más bajo entre los meses de julio y septiembre. Cerca de la laguna existen varios asentamientos humanos como La Mina y Los Rosales. Es una laguna permanente de agua dulce que está rodeada de áreas pantanosas y pastizales inundados estacionalmente. En las inmediaciones se desarrollan actividades de pastoreo, [agricultura](#) y extracción de junco. Por su cercanía a los restos arqueológicos de Sillustani, la presencia de turistas en la zona es considerable.

Distrito de Huatta: El territorio del distrito de Huatta se inicia en la carretera entre Puno y Juliaca, al noreste de la estación experimental de INIEA en Illpa. El pueblo del mismo nombre está ubicado en la primera colina, a una distancia de 39 km. de la ciudad de Puno. Sus pobladores se dedican a la [ganadería](#) principalmente, con excepción de un grupo de familias Uros quienes ocupan la Isla Ccapi Uros.

.Iglesia San Juan Bautista: Su construcción mantiene una torre original, pero la mayor parte de la [iglesia](#) fue refaccionada en 1957.

.Restos Arquelógicos (R.A.) de Huanina y Llancaco: Se encuentran ubicadas en los cerros del mismo nombre, al Este del pueblo de Huatta en la

[comunidad](#) de Yacin a 2 kms. Donde se hallan gran cantidad de fragmentos que se asemejan a puntos de lanza y hachas rusticas de consistencia bastante dura, de [color](#) plomizo, afiliados intencionalmente por sus dos caras formando ángulos agudos inferior a los 30° y moldeados en forma de planta de un zapato. De la misma forma se observa gran cantidad de fragmentos de [cerámica](#) óseos dispersos. Posiblemente este sitio arqueológico fue escenario de enfrentamientos armados entre los pobladores de ese entonces, en el lugar encontramos además una chincana (tunel incaico).

• **Mirador turístico:** Ubicado a pocos metros del pueblo de Huatta.

• **Isla Ccapi Uros:** se encuentra ubicada al norte de la bahía de Puno a 6 km del puerto lacustre con una altitud de 3 812 m.s.n.m. la única vía de acceso es el [transporte](#) lacustre (lancha a [motor](#), botes a remo, balsas de totora). Es parte de un conjunto de islas flotantes, mismas que están construidas por una densa [vegetación](#) formada por la Totora, el Llachu y éstas con el correr

• del [tiempo](#) entretejen sus raíces, formando una capa natural llamada "Khili", el espesor de la isla es de uno a dos metros. Los Uros se denomina las "kot-suña" el pueblo del lago, donde se dice que sus pobladores descienden de uno de los pueblos más antiguos de [América](#), sus habitantes se dedican a la caza y a la [pesca](#), construyen balsas de totora. Igualmente las mujeres elaboran [tejidos](#) y tapices de lana, donde este lugar se ha convertido en un poderoso factor de atracción turística.

Distrito de Coata: Coata por encontrarse muy próximo a los distritos de Huatta y Capachica, probablemente ha sido ocupado por poblaciones de los mismos estados regionales que ocuparon Huatta y Capachica. Según las versiones de los pobladores, en los montículos de tierra que ahora están conformados por poblaciones como: Coata (pueblos), Almuzanche y Coatasi existen tumbas con restos de óseos y fragmentos de ceramios.

•**Cerro Wiracochani:** Este sitio arqueológico se encuentra ubicado al Este del pueblo de Coata a una distancia de 7 kilómetros aproximadamente, en la cima del cerro se observa 4 chullpas en forma de torre a cuatro esquinas y cerámica fragmentada.

•**Reserva Nacional del Titicaca:** fue establecida en 1978, abarca 36 180 Ha, mayormente compuestas por áreas húmedas, es decir, por sectores del propio lago. Ubicado en medio de la meseta de Collao o Altiplano, el Titicaca (3815 msnm) es el lago navegable más alto del mundo y cuna de importantes culturas que florecieron y se desarrollaron a sus orillas.

•El lago Titicaca alberga decenas de especies nativas de [peces](#), anfibios y [aves](#). 14 especies de peces del [género](#) Orestias viven en el lago y son aprovechados por los pobladores de la zona. Además han sido introducidos la trucha y el pejerrey. La primera es originaria de América del Norte y es una especie carnívora que esta depredando las especies nativas, varias de las cuales se encuentran en peligro de extinción. El pejerrey es de origen argentino y se ha adaptado bien.

- En el lago también vive el zambullidor del Titicaca (*Centropelma micropterygion*), ave típica del lago y muy rara.

-

El [clima](#) del Titicaca es extremo, con grandes variaciones de [temperatura](#) entre el día y la noche. La temporada ideal para visitarlo es entre mayo y octubre, época en que los días son soleados, las lluvias muy raras y la temperatura diurna alcanza los 25° C. Las noches, en [cambio](#), son siempre frías (aunque casi nunca por debajo de los 0° C).

Distrito de Capachica: el distrito de Capachica, que colinda con Coata y Pusi, está ubicada en una península del mismo nombre a una distancia de 63 km. de la ciudad de Puno. La península de Capachica tiene las vistas más hermosas y diversas del Lago Titicaca. Ofrece miradores naturales, playas de extensiones grandes y chicas, además de islas flotantes y de tierra firme. La Reserva Nacional de Titicaca se ubica frente a las comunidades de Yapura y Llachón. Los artesanos de Capachica son famosos para sus monteras (sombrero de [mujer](#)) y trajes bordados y tejidos a telar.

Isla Amantani: esta isla tiene 3500 habitantes quechuas que viven en 7 pequeños pueblos. En esta isla podemos apreciar dos cerros donde se sitúan dos famosos templos preincaicos por los cuales Amantani es el más conocido. Desde allí el visitante tiene una magnífica vista panorámica al amanecer y al atardecer. Los templos de "Pacha Tata" y "Pacha Mama" son dedicados a la fertilidad de [la tierra](#) y rituales ceremoniales que hoy en día aún se practican. Los habitantes de Amantani son conocidos por su amabilidad. Esta bella y apacible isla recibe menos turistas diarios que la isla vecina de Taquile.

Entre sus atractivos encontramos:

•**Centro ceremonial de Pachatata:** Templo de construcción preincaica, similar al Kalasaya de Pukará y al Kalasasaya de Tiwanaku. Situada en la cima del cerro Coanoza.

•**Centro Ceremonial de Pachamama:** Construcción preincaica de piedra, ubicada en el cerro Llacastia.

•**Cueva de Chatajón:** Los restos evidencian un gran cementerio, ubicado en el lado oeste de la Isla.

•**Andenes Incas:** En casi todo el contorno de la Isla podemos encontrar estas terrazas aún en uso.

Isla Taquile: se encuentra aproximadamente a 35 km de la ciudad de Puno con una altitud de 3950 m.s.n.m. su clima es templado con todas las características de las variaciones estacionales del altiplano. El trayecto a Taquile es en lancha a motor, que permite apreciar el lago en toda su belleza y majestuosidad sobre todo al salir del lago pequeño.

Su atractivo radica en su valor paisajístico y en sus fenómenos sociales, étnicos y

culturales. Sus pobladores aun conservan sus costumbres ancestrales, como su vestimenta, su idioma (quechua-aymara), sus tradiciones, el folcklore, etc. La base de su economía destacan por su artesanía textil (con decoraciones simétricas con colores fuertes y contrastantes), laboriosa y fina, actividad legendaria que es practicado con participación de la familia y cuyas prendas son muy apreciadas por los visitantes. Así mismo se practica el turismo comunal para los que deseen compartir sus viviendas, alimentos y costumbres.

Dentro de la Isla tenemos:

•**Ruinas:** existen cinco sitios con construcciones antiguas ubicadas en puntos estratégicos a lo largo de la isla. Son: Mulsinapata en Estancia Suyo, Cruzpata en Chanopampa Suyo, Quanopata en Collata Suyo y Quinuapata y Pukarapata en Kallino Suyo.

•**Jatun Nan:** el Camino Grande a lo largo de la isla conduce a las ruinas y bellas playas de Huallano y Collata Suyo. Hay varios miradores naturales que permiten tomar [fotos](#) espectaculares de la isla y el Lago Titicaca.

•**Artesanía:** Los taquileños son reconocidos mundialmente por la [calidad](#) de sus tejidos. Puede observar a los varones tejiendo sus ch'ullus en la plaza, caminos y las embarcaciones mientras las mujeres tejen a telar en sus casas.

Chucuito

Ubicación: Latitud Sur 14° 03' 51'' – Longitud Oeste 70° 25' 45''.

Capital: Juli (3 869 metros sobre el nivel del mar).

Altitud: Mínima: 3 809 metros sobre el nivel del mar (Desaguadero). **Máxima:** 3 915 metros sobre el nivel del mar (Pisacoma).

El circuito se desenvuelve dentro del area de la provincia de Chucuito en los distritos de Juli, Pomata, Zepita y parte de la provincia de Yunguyo.

Distrito de Juli: conocido por la pequeña "[Roma](#) de América", Juli se encuentra en alturas que van desde los 3840 m.s.n.m. hasta más de 4000 m.s.n.m. , la más austral del departamento de Puno, en los [límites](#) con [Bolivia](#) el distrito de Juli se eleva desde las inmediaciones del lago compartiéndose de sus linderos los llanos del altiplano, con las irregularidades y [accidentes](#) topográficos de la cordillera.

Juli, capital de la provincia de Chucuito a 85 km. de Puno es un bello y pintoresco rincón de creciente atracción para el turismo. Es una de las poblaciones más altas del país pues se encuentra a 3 992 metros de altura. Situada junto al lago, tiene un desembarcadero y el [comercio](#), que es activo todo el año, se intensifica en los días de la feria comercial que se realiza el 8 de diciembre de cada año, conjuntamente con el festejo de la Asunción.

La [producción](#) lanar de Ovinos y alpacas constituye con la crianza de vacunos, sustento de la economía de la provincia que tiene también en sus campos condiciones propias para el cultivo de la papa, quinua y cebada.

Juli tiene el honor de ser una de las primeras ciudades Americanas en que se instaló la [imprenta](#), llevada por los [jesuitas](#) aproximadamente en 1599. Allí se imprimieron las primeras obras bilingües en Aymara y [Español](#), dedicadas a difundir la doctrina cristiana. Son también apreciados los tejidos de lana.

Gozan de merecida fama por la riqueza de su [arquitectura](#) y su artesanado, las iglesias de Juli así como muchas otras de cercanas, se le atribuyen a los jesuitas.

Juli tiene una [herencia](#) cultural de 10,000 años de antigüedad. Sus testimonios son múltiples. desde el [arte](#) parietal hasta monumentos de piedra de las culturas Sillumocco, Tiwanaku, Lupaqa e Inca. Parte de esta herencia está representada por estelas, monolitos, murallas y Chullpas, como también los Templos de San Idelfonso hoy Santa Cruz de Jerusalén, Santa María la Mayor hoy La Asunción de nuestra Señora, San Juan Bautista conocida como San Juan de Letrán , Santo Tomás de Aquino conocida como San Pedro Mártir.

•Iglesia San Pedro: edificada en 1565 de estilo Renacentista. El templo de San Pedro, se encuentra dominando la plaza principal, la iglesia mayor de Juli que tenía un coro de 400 [voces](#) con cantores Indios. Esta iglesia ostenta una fachada sencilla con una bella portada de procedencia clásica del siglo XVII. En su interior existen verdaderas joyas de arte: hermosos retablos, grandes cuadros clásicos con marcos ornamentales, objetos de [oro](#) y plata, [imágenes](#) y tallas flamencas, una valiosa colección de cuadros en plancha de bronce representando la pasión de Cristo, los que forman un conjunto admirable.

• **Iglesia de San Juan de Letrán:** construida a [principios](#) del siglo XVII. Esta iglesia se encuentra en la plazuela de su nombre, mostrando en su puerta lateral una gran portada de piedra de estilo churrigueresco que al mezclarse con motivos indios forman un maravilloso conjunto. La portada de su sacristía es muy notable, tallada en piedra oscura con una frondosidad que hace [juego](#) con su preciosa puerta de [madera](#) tallada.

• En su interior tiene retablos muy bellos, grandes cuadros con marcos dorados tallados y preciosa platería.

• **Iglesia de Santa Cruz:** notable por sus expresiones de profundo mestizaje e indigenismo. Se encuentra en un extremo de la [población](#), junto a un antiguo cementerio. También se le llama templo de la "Santa Cruz de Jerusalen". En su fachada tiene un inmenso sol o inti, que encierra el monograma de la Compañía de Jesús. Una portada de piedra enmarca el acceso al atrio y el interior es de una bella concepción arquitectónica, magnífico y fino [trabajo](#) en piedra. La decoración interior de este templo es suntuosa y presenta ejemplos únicos de incorporación de elementos indígenas en frescos tallados de gran belleza.

• **Iglesia de la Asunción:** de estilo renacentista, este templo se encuentra al extremo este de la ciudad de Juli y sobre la plazuela del mismo nombre. Una ancha escalinata conduce a esta grandiosa iglesia, cuya portada de sobriedad y fineza dórica luce un delicado juego de medallones con el monograma de la Compañía de Jesús. La torre ha sido una joya

arquitectónica de rica ornamentación que aún se puede apreciar.

Distrito de Pomata: se encuentra ubicado en la zona sur de la región Puno, en plena meseta del Collao. Pomata se encuentra sobre unas peñas a orillas del majestuoso Lago Titicaca, ofrece a los visitantes una vista de ensueño con un paisaje sugestivo y encantador, lugar donde se puede meditar y reflexionar con tranquilidad, contemplando la inmensidad de su lago azul por el que se le denomina "Balcón Filosófico del Altiplano". Pomata esta a una altitud de 3 863 msnm, en el Km. 101 de la carretera Puno – Desaguadero. Cuenta entre sus atractivos:

•**Iglesia de Santiago Apóstol:** de estilo mestizo hecha con piedras rojizas. En el interior del templo "Santiago Apóstol" de pomata, existen catacumbas o cementerios [subterráneos](#), donde se encuentran los restos de los obispos y arzobispos del Altiplano. Además por referencias de algunos investigadores, en estas catacumbas existen caminos o pasadizos subterráneos que conducen al Cuzco, al templo del Sol o Machupicchu.

•**Playas de Chatuma:** a 10 Km. de Pomata, son de finísima arena blanca, en este lugar se pueden observar también las cuevas de Chatuma.

Distrito de Zepita: ubicado a 140 Km. de la ciudad de Puno, entre sus

atractivos se cuenta lo siguiente:

•**Templo de San Pedro de Zepita:** Fue edificado por los frailes Dominicos, de estilo [barroco](#).

•**Tanka Tanka:** Ubicado a 30 km del distrito de Desaguadero, presenta viviendas, torres funerarias y fortificaciones.

Distrito de Yunguyo:

•**Volcán apagado de Kapia:** Ubicado a 9 km de Yunguyo, en la cima del volcán presenta una laguna y 3 fortalezas o Pukaras.

Distrito Insular de Anapia: el poblado de Yunguyo se encuentra a orillas del estrecho de Tiquina, una porción de tierra que une las secciones "mayor" y "menor" del gran Titicaca y que se sitúa aproximadamente a 111 km al sur de la ciudad de Puno. Desde aquí se inicia la ruta hacia la pequeña localidad de Punta Hermosa, lugar que sirve como punto de partida al archipiélago de Anapia, un conjunto de islas en donde se lleva a cabo un [proyecto](#) de desarrollo ecoturístico.

El distrito insular de Anapia está conformado por las islas de Patahuata, Ccaño, Yuspique, Suana y Anapia.

Yuspique mayor, ha sido convertida en una reserva de vicuñas. De los 19 ejemplares originalmente trasladados desde el lago Umayo hace algunos años, la comunidad cuenta en la actualidad con más de 120 ejemplares que proporcionan su valiosa fibra a través de esquilas programadas. En la isla se encuentra, además, el adoratorio precolombino de Apu Pukara, un mirador natural que permite una visión única del archipiélago.

Anapia es la más poblada (alberga a 280 familias). Aquí se practica poco la agricultura y es la sede de la [escuela](#), la posta médica y otras dependencias, además de las casas – hospedaje que maneja el proyecto de desarrollo

ecoturístico de la comunidad. Sus habitantes viven de la agricultura y de la pesca.

Suana, ubicada frente a Anapia, es de [propiedad](#) compartida entre la [familia](#) Rebisso (poseedora de un extenso fundo) y un grupo de excolonos favorecidos por la reforma agraria de los años setenta.

Finalmente, Ccaño posee una extraordinaria andenería prehispánica, por lo que se dedica mayormente a la agricultura y el pastoreo. Esta isla junto a la de Patahuata, suele protagonizar – cada cierto tiempo – [conflictos](#) con la vecina Bolivia por la posesión de sus tierras.

Melgar

Ubicación: Latitud Sur 14° 52' 42'' – Longitud Oeste 70° 35' 18''.

Capital: Ayaviri (3 907 metros sobre el nivel del mar).

Altitud: Mínima: 4 400 metros sobre el nivel del mar (Antauta). **Máxima:** 3 890 metros sobre el nivel del mar (Orurillo).

El circuito discurre dentro del area de la provincia de Melgar en los distritos de Ayavirí y Orurillo.

Distrito de Ayaviri:

.Catedral de San Francisco de Asís: considerada como uno de los monumentos históricos más bellos y representativos del departamento, su arquitectura es de estilo barroco, construido en 1696. Cuenta en sus paredes interiores con óleos de la Escuela Cusqueña.

• **Mirador Natural:** ubicado al este de la ciudad de Ayaviri a mitad del Cerro Kolqueparque (cerro tutelar apu).

• **Balneario de Pojpojuella:** sus aguas termales son medicinales, cuya temperatura fluctúa entre los 32°C y 35°C.

• **Cañón de Tinajani:** Ubicado al sur de la ciudad de Ayaviri a 12 Km. desde la carretera Panamericana. Se llega en 15 a 20 minutos por carretera afirmada. En este hermoso lugar existe un número no determinado de formas líticas de torreones, tinajas, figuras humanas, de [animales](#), templos amurallados entre las que podemos citar: Tallak'ak'a, Curak'ak'a, Tinaja del Diablo, Hongo, Iniquicha, etc. También existen cuevas profundas en las que se practica pagos a la Pachamama.

• **El cañón de K'ëñakuyo:** Ubicado al sur de la ciudad de Ayaviri y del cañón de Tinajani. En toda época del año existe una profunda paz y tranquilidad, sus bosques de keuñas invitan al deleite e inspiración de poetas, pintores, ermitaños y la visita obligada de toda presencia humana. Está a una altitud, desde 3 930 msnm en la parte más baja a 4 350 msnm en su parte alta, su clima es seco, variado entre frío y templado permitiendo que las cosechas siempre sean seguras y que exista una [fauna](#) y flora muy variadas e impresionantes, lo que hace más acogedor y paradisiaco. Su origen está ligado íntimamente a la orogénesis provocada por la [evolución](#) del geosinclinal andino y corresponde a una época situada en la Era Cenozoica Terciaria esto hace 59 millones de años, aproximadamente, antigüedad que vendría a ser la

edad de K´euñakuyo. Su naturaleza arenisca es de [constitución](#) que con el correr del tiempo con paciencia inagotable y constancia permanente, elementos externos hayan ido erosionando sus superficies de micra en micra originando inmensas moles de piedras dan la impresión de una ciudad ciclópea, formado de imponentes murallas líticas, donde la naturaleza a través del tiempo pudo cincelar increíbles figuras, pues las hay formas de tinajas, castillos medievales, templos, fortalezas, barcos, animales, hombres, mujeres, atalayas andinas que esperan con sus alas abiertas a los visitantes.

Distrito de Orurillo: el origen de Orurillo, está dado en el preincanato y se señala una antigüedad de 3 000 años. En este territorio se ubicaron los reynos del altiplano y Kollas, donde surge la cultura Kaluyo, con su núcleo inicial, civil religioso cerca del límite de Pukara, mismo que tiene características en su cerámica y [arqueología](#) (Chijnarapi).

En la época incaica, vencidos los kollas, fueron sometidos los pobladores de orurillo, quienes se dispersaron y se desarrollaron como grandes agricultores, es por ello que se tiene la cadena de andenerías como Chijnarapi, chilliutira, llallahua, japu, jayu-jayu, japutira, antaymarca, praga y otros. La [lengua materna](#) en el incanato fue el quechua y su centro poblado Orurillo (URU URO)

En tiempos de la [conquista](#), Orurillo era considerado como paso oficial a los lugares importantes de conquista de los Españoles, a modo de tambos, para proveerse de alimentos y [logística](#).

Durante el virreynato, Orurillo ha sido considerado como una comarca, en forma primigenia dentro de la jurisdicción de la Provincia de Lampa, así mismo ya aparecen los

primeros inicios de los terratenientes, las comunidades y la parroquia, donde se prioriza la evangelización del [cristianismo](#).

El origen del nombre de Orurillo nos indica, que familias del País vecino de Bolivia, procedentes del Departamento de Oruro, se llegaron a establecer en el distrito, quienes le dieron por nombre de oruro y que con el transcurso de los años se ha tergiversado el nombre actual. Cabe indicar que actualmente existen comunidades con nombres de origen Boliviano como: Caluyo, Cochapampa, Carmen Alto, etc.

Es relativamente templado en las partes bajas y frío en las alturas. En el pueblo y alrededores se tiene un micro clima cálido por la influencia del lago. Presencia de torrenciales lluvias en verano y fuertes heladas en invierno, por ello se le considera al distrito como la costa de la provincia de Melgar. El atractivo más importante es el lago del mismo nombre ubicado a 1 km del pueblo.

Tres circuito por el camino inca en Puno

El presente [trabajo](#) mostrará **tres circuitos turísticos realizados tomando como base al Qapaq Ñan (Camino Inca) en su recorrido por la región Puno**. Esta vetusta [red](#) vial discurre rodeando el lago titicaca y confluyendo en una sola ramificación de penetración hacia la región Cusco.

Ubicada en la Meseta del Collao, al sur del Perú, la región Puno se encuentra ubicada en la [frontera](#) con [Bolivia](#). La ciudad de Puno, [capital](#) de la región, está ubicada a más de tres mil metros de altura. Su [clima](#) es más bien frío y su

territorio alberga al lago navegable más alto del mundo: el Titicaca, en cuyas islas flotantes habitan comunidades andinas enteras. Se caracteriza por celebrar cada año uno de los más tradicionales y atractivos [carnavales](#) y fiestas religiosas, donde el despliegue de danzas y bailes típicos, atrae a miles de turistas. Entre sus principales atractivos se encuentra el Lago Titicaca, la Reserva Nacional del Titicaca, la [comunidad](#) de los Uros y las islas de Taquile, Amantani, Anapia y Esteves. También guarda vestigios de culturas preincas, como los restos arqueológicos de Sillustani, Cutimbo, Inca Uyo y Pucará.

La elaboración de los circuitos turísticos aquí presentados tomara en cuenta estos atractivos y presentará además una serie de nuevos y fascinantes [recursos](#). Así, esperamos incentivar una mayor afluencia de [turismo](#) hacia la zona en cuestión.

Para iniciar nuestro viaje a través de la región Puno por los camino del Qhapaq Ñan (Camino Inca) , primero debemos definirlo, este constituye el medio de [integración](#) de las condiciones ambientales, económicas, socio culturales y politico administrativas de la [cultura](#) andina durante el Tawantinsuyo. El Qhapaq Ñan aglutinó en un solo [sistema](#) la infraestructura previa de los diferentes territorios que pasaron a formar parte del [estado](#) Inca, constituyéndose en un instrumento vital para el funcionamiento del estado en todas sus dimensiones.

A decir del cronista Pedro Cieza de León, "... una de las cosas que yo más admiré contemplando y notando las cosas deste reyno fue pensar como y de qué manera se pudieron hazer caminos tan grandes y sobervios como por él vemos y qué fuerças de honbres bastaron a lo [poder](#) hazer y con qué [herramientas](#) y estrumento pudieron allanar los montes

y quebrantar las peñas para hazerlos tan anchos y buenos como están; porque me parece que si el Enperador quisiese mandar hazer otros camino real como el que va del [Quito](#) al Cuzco sale del Cuzco para yr a Chile, çiertamente creo con todo su poder para ello no fuese poderoso ni fuerças de hombres lo pudieran hazer, si no fuese con la horden tan grande que para ellos los Yngas mandaron que oviese ..."

El camino inca en la región Puno, discurre alrededor del lago Titicaca y ambos camino confluyen en un unico canal de penetración hacia la región Cusco. A lo largo de su recorrido, el camino inca recorre las provincias de Chucuito, El Collao, Puno, San Román, Azángaro, Moho, Huancané, [San Antonio](#) de Putina, Melgar y Carabaya.

Mencionaremos una breve reseña sobre cada una de las provincias antes mencionadas:

Chucuito: su capital, Juli, a casi 4000 msnm, fue conocida como la [Roma](#) Aimara por haberla convertido los [jesuitas](#) en un centro de difusión religiosa y cultural durante los casi dos siglos que duró su permanencia en el lugar. A este periodo pertenecen los templos de San Pedro, de estilo renacentista, de San Juan de Letrán, de la Santa Cruz y de la Asunción. Hoy Juli es una [dinámica](#) ciudad comercial.

Pomata, a 24 km de Juli, cuenta igualmente con un templo notable, el de Santiago Apóstol, provisto de catacumbas. A 10 km de la ciudad, las playas de Chatumanos ofrecen sus finas arenas blancas.

También Zepita se halla en la provincia de Chucuito, a poca distancia de la frontera con Bolivia. Su templo de San Pedro es de Piedra y fue edificado por los dominicos en los albores de la colonia. De la época prehispánica, conserva el

templo Tanka Tanka, que comprende chullpas y fortificaciones.

Collao: tiene como capital a **Ilave**, a orillas del río del mismo nombre. El Collao cuenta con **la mayor población de llamas del altiplano** y una importante producción agrícola. Ilave es una ciudad comercial que tiene entre sus atractivos a los templos coloniales de San Miguel y Santa Bárbara.

Puno: entre las ciudades de la provincia de Puno destacan Chucuito y Ácora. La primera – por una ironía de las demarcaciones políticas, Chucuito ha quedado fuera de la provincia del mismo nombre – fue durante los primeros años de la colonia el principal centro poblado del Collao y sede de las cajas reales, donde se recaudaba el quinto del rey, impuesto sobre la producción minera. Todavía sobreviven algunos restos de su pasado prehispánico, como el Inca Uyo, santuario de la fertilidad en el que se levantan numerosos falos de piedra en diversos tamaños, y, por supuesto, también de la época colonial, entre los cuales están los templos de la Asunción y de Santo Domingo. Chucuito cuenta con una hermosa vista sobre el titicaca y en sus proximidades se ha instalado una estación de cría de truchas.

Ácora, por su parte, ubicada a 33 km de Puno, cuenta entre sus atractivos con los templos de San Pedro y de San Juan, y a 5 km de la ciudad, con el conjunto arqueológico de Molloco, integrado por chullpas de planta cuadrada y circular. También ofrece arena blanca y fina de su playa Charcas y los baños termales de Kenko.

San Román: sin duda, la mas dinámica de las provincias puneñas y el destino mayor de la migración interna. Su

capital, Juliaca, es ahora el gran centro comercial del altiplano y nudo de [comunicaciones](#). Cuenta con aeropuerto, [universidad](#) y una relativamente buena infraestructura de [servicios](#).

Azángaro: rumbo a la cordillera oriental, alejándose de la influencia del lago, se halla en la provincia, la tercera en población del departamento. Su producción es básicamente agropecuaria y sus recursos turísticos no son aún suficientemente explotados. Entre los atractivos de la capital hay que mencionar a la [iglesia](#) de la Asunción, también conocida como el Templo de [Oropor](#) su interior profusamente adornado con pinturas de Francisco de Moncada, de mediados del siglo XVIII. De la misma fecha es la iglesia del pueblo de Santiago de Pupuja, a 23 km al suroeste de Azángaro, toda de piedra y de imponente solidez. Y hablando de iglesias, la de San Gerónimo, en Asilo, sorprende por su portada, de las mas hermosas del Collao, bordada de [ángeles](#) y sirenas de piedra.

Moho: también de reciente creación (1991), la penúltima en extensión y la segunda en [densidad](#) poblacional de las provincias puneñas, se ubica al sur de Huancané. Su capital es la villa de Moho. Cuenta con abundantes vestigios arqueológicos, todavía no bien estudiados, como los monolitos de Huatta, en el distrito de Conima; las ruinas de Siani, en el distrito de Silali, o la necrópolis de Huancarani, en el de Huayrapata. En el distrito de Moho se hallan la fortaleza de Quenquerani y las ruinas del cerro Merkemarka, y en la villa misma, las iglesias de Santiago Apóstol y San Pedro. Entre los atractivos de Moho se cuentan, así mismo, los naturales, como los manantiales de la Aguita de Supuyuyo, las playas de Keyahuasi o la isla Soto.

Huancané: los pobladores de esta provincia, ubicada en la orilla oriental del Titicaca, son de un aspecto diferente y de una talla promedio bastante superior a las de los otros [grupos](#) humanos del Collao. Nadie ha podido explicar la singularidad, pero ella es una [muestra](#) del crisol de razas que era el altiplano ya antes de la llegada de los europeos.

La ciudad de Huancané sufrió mucho durante la rebelión de Túpac Amaru, pero se ha conservado algo de su aspecto tradicional. A 9 km de ella se encuentra el distrito de Vilquechico, con diversos restos arqueológicos, como las chullpas de Keñalata o de las piedras esculpidas de Tambolaccaya.

El distrito de Taraco, por su parte, ofrece en su plaza de [armas](#) siete monolitos preincas, y en su campiña es posible ver los putucos, casas de barro y champas, de forma cónica y típicas del altiplano.

San Antonio de Putina: provincia de reciente creación (1989). Ubicada al norte de la de Huancané, es famosa por sus baños termales que poseen propiedades curativas.

Melgar: en los [límites](#) con la región Cusco, es una provincia eminentemente ganadera, el centro de la producción de alpacas y ovinos del altiplano. Su capital, Ayaviri, sede de obispado desde 1959, cuenta con una magnífica catedral que en su estado actual viene a mediados del siglo XVIII. En sus cercanías en las faldas del cerro Kolkeparque, se hallan los baños de Pojpoquilla, y a 30 minutos de la ciudad, el cañón de Tinajani, gigantesco bosque de piedra en el que la [erosión](#) ha labrado espectaculares figuras.

A casi 4000 metros de altura, el poblado de Umachiri, donde en 1815 fueron derrotadas las huestes de Mateo

García Pumacahua y fusilado el poeta Mariano Melgar, con cuyo nombre fue bautizada la provincia, ofrece su templo colonial y mas hacia el norte, en el distrito de Santa Rosa, se halla el nevado de Kunurana, ideal para el andinismo. También hacia el norte se encuentran el pueblo de Ñuñoa y las ruinas de Maucallacta.

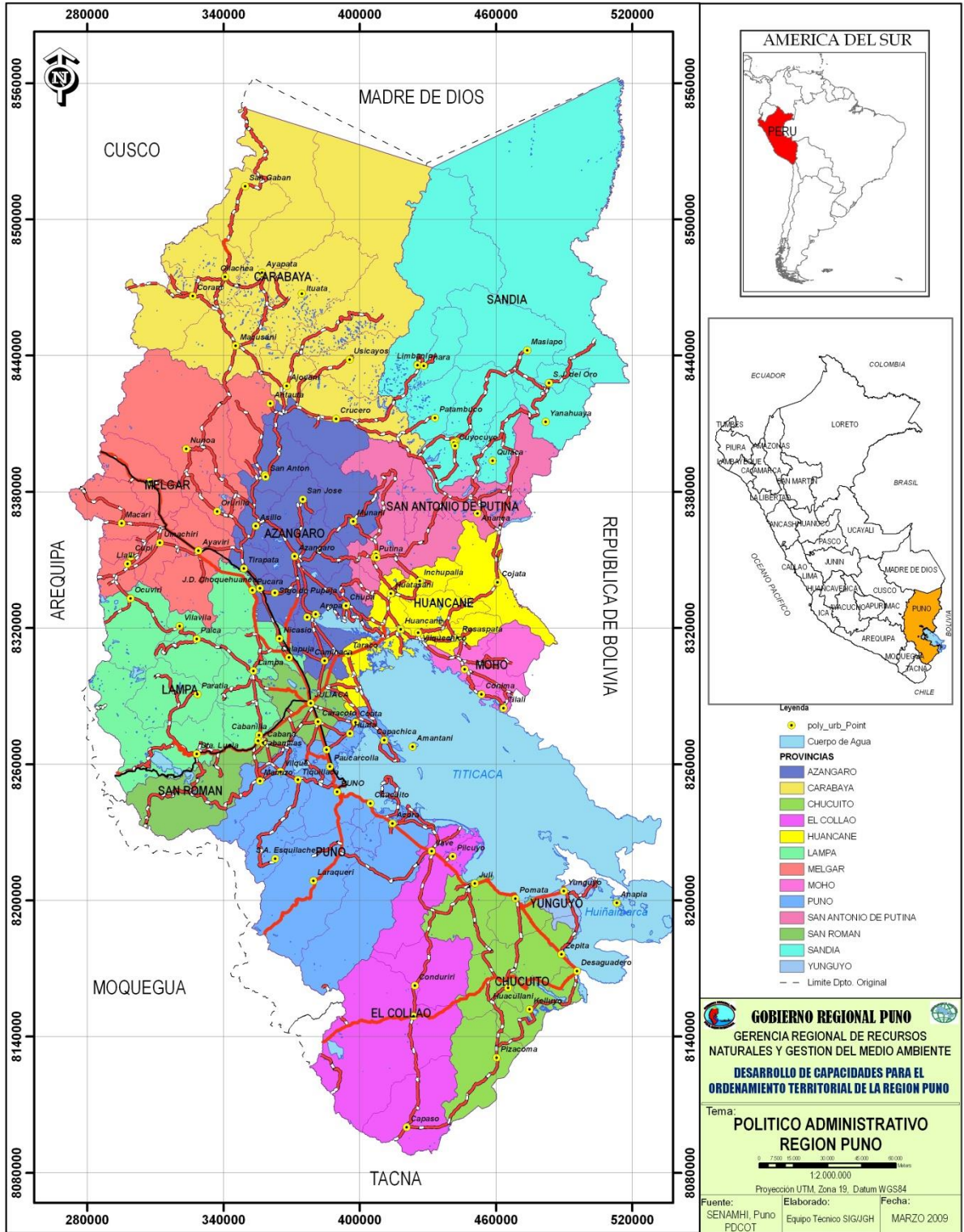
Carabaya: esta provincia mira en su mayor extensión hacia el altiplano, pero, remontando la cordillera oriental, también desciende hacia la selva del Madre de Dios. Su capital, Macusani, a 4326 metros de altitud y sobre la margen derecha del río San Gabán, se extiende bajo la mirada del Allin Ccapac, imponente cumbre nevada de 5850 metros de altura.

Es la provincia puneña de más promisorio [desarrollo](#), pues posee un enorme potencial minero, del cual hoy se explotan, en forma artesanal, solamente los lavaderos de oro.

El potencial turístico de **Carabaya** no es menos alentador. Dentro de sus límites se halla parte de la **zona reservada de Tambopata – Candamo**, paraíso de vida animal y vegetal. El andinismo y el turismo de aventura también tienen el suyo en los nevados de Allin Ccapac. En el poblado de Ollachea se hallan las [fuentes](#) termales de Aguas Calientes, y en Tantamico, las pinturas rupestres de Qquilli Qquilli, andenes y chullpas.

En suma, apreciamos que la Región Puno cuenta con un sinfín de atractivos y potenciales turísticos principalmente naturales y culturales. A su vez, la riqueza folcklorica y de costumbres invita a redescubrir este hermoso paraje teniendo al desarrollo sostenible como [objetivo](#) fundamental.

En vista de esta inquietud y necesidad de un mejor desarrollo de esta zona del Perú, proponemos tres atractivos circuitos turísticos, mismos que tienen como base fundamental al [desarrollo sostenible](#) y manejo responsable de los destinos. Estos se desenvuelven dentro de las provincias de Puno, Chucuito y Melgar.





PERÚ

Ministerio de Transportes y Comunicaciones

Oficina General de Planeamiento y Presupuesto

Oficina de Estadística

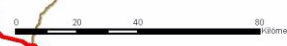
MAPA VIAL
21 PUNO



LEYENDA

Red Vial	Departamental
Nacional	Asfaltado
Adfaltado	Sin Asfaltar
Sin Asfaltar	En Proyecto
En Proyecto	
Aeropuertos	Vías Internacionales
Internacional	Asfaltado
Nacional	Sin Asfaltar
Aerodromo	En Proyecto
Helipuerto	Ferrocarril
Centros Poblacionales	Límites
Capital Departamental	Capital Departamental
Capital Provincial	Capital Provincial
Capital Distrital	Capital Distrital
Centro Poblado	Centro Poblado
Puerto	Puerto
Puñón	Puñón
Puerto	Puerto
Mina	Mina
Accidente geográfico	Accidente geográfico
	Departamental
	Zona Urbana
	Lagos y Lagunas
	Ríos Principales

Elaborado por: Oficina de Estadística / INEGI
 Fuente: Oficina de Planeamiento y Presupuesto, INTC, Fuente: Geoserver de Rutas (1:100,000 - WGS)
 Fecha: Agosto 2009



Libro de Google Gran camino Inca

Puno □ **Desaguadero**

La ruta prosigue al sudeste por la carretera asfaltada, bordeando el lago hacia el pueblo de Chucuito. Mientras tanto, el Cápac Ñan seguía recto, aunque no se aprecian sus vestigios hasta llegar a las alturas del poblado de **Jayllihuaya**, a unos 8 kilómetros de Puno, donde surgen algunos tramos empedrados y escalinatas. Posteriormente desciende y sus vestigios van reduciéndose hasta desaparecer entre campos de cultivos, trochas modernas y, finalmente, bajo la carretera que se dirige a **Chucuito** que fue una antigua capital de los lupacas, otro poderoso señorío del Collao que abarcaba hasta Desaguadero y que frenó durante un tiempo la expansión inca hacia el sur. También fue tambo y cabeza de provincia inca. Según Cieza, «la más principal y entera población que hay en la mayor parte de este gran reino, el cual ha sido y es cabeza de los indios... Antiguamente los incas también tuvieron por importante cosa a este Chucuito». Hoy podemos apreciar un notable centro ceremonial inca con piedras finamente labradas conocida con el nombre de **Inca Uyo**. La integración al recinto de numerosas esculturas líticas, que asemejan falos diseminados por los alrededores, generó la peculiar interpretación de que era un templo dedicado a la fertilidad, lo que hizo famoso el lugar, convirtiéndolo en atracción turística mística y de mujeres estériles. Al parecer, los pretendidos falos eran amarres para los techos de paja de los edificios incas. La importancia y prestigio de Chucuito fue tan grande que tenía el mismo nombre que el

lago Titicaca, entonces conocido como Chucuito, tal y como hasta nuestros días se continúa denominando al lago mayor y a la bahía de Puno. Y lo siguió siendo durante el Virreinato, pues fue llamada por el virrey Toledo «ciudad de los Reyes de Chucuito» y hasta hoy en día se le sigue llamando «la ciudad de las Cajas Reales», sede hacendística que entre otros cometidos recaudaba los impuestos destinados a la Corona española, que siempre se situaban en las cabezas de región más importantes. Su bonanza de cayó al trasladarse las Cajas Reales a Puno y tras su saqueo e incendio durante la rebelión de Túpac Amaru II. Destacan en esta localidad dos hermosas iglesias del siglo XVI, la de la Asunción, en la bella plaza central, y la de Santo Domingo, cercana a Inca Uyo, su mirador y la bahía, con embarcadero.

En las afueras de **Chucuito el Cápac Ñan** se manifiesta claramente, ancho y recto, pegado a la orilla del lago, pasando por los caseríos de **Concachi y Camata**, aunque se interrumpe o deteriora por el desarrollo urbano, agrícola y por su uso vehicular. Lo más sugerente de este tramo es que penetra en la zona inundable del lago y, según narraba el jesuita andaluz Bernabé Cobo en 1653, al crecer su volumen, «anega el contorno del camino, y sola la calzada queda descubierta y por ella se camina, cubriendo el agua la tierra por un lado y otro». **A partir de Camata el camino inca no es visible**, oculto entre trochas modernas que lo utilizan.

Al separarse del lago se pierde su huella por un largo trecho, aunque debía seguir recto y cercano a la actual carretera que utilizamos en nuestro recorrido. Luego de

pasar por el pueblo de **Platería** se accede a la villa de **Acora**, otro tambo inca del que no se aprecian restos. Además de su interesante **feria ganadera sabatina**, destacan los templos de San Juan, ubicado en su plaza central y de estilo renacentista, y de San Pedro, con torre y muros de ladrillo semidestruidos de estilo mudéjar. Entre otras manifestaciones de la escuela cusqueña puede apreciarse un retablo y pinturas atribuidas al jesuita Bernardo Bitti. **Desde Acora puede seguirse una trocha afirmada, que recorre las orillas del lago atravesando las bellas playas de Charas**, baños termales y sitios arqueológicos lupacas e incas, **retornando a la carretera asfaltada a la altura de Ilave**. Unos kilómetros al sudeste de Acora, siguiendo la carretera asfaltada, aparecen unas atractivas chullpas de planta cuadrada y circular, en el sitio conocido como **Molloco o Cacha Cacha**, con piedras refinadamente talladas y ensambladas.

La siguiente población en la ruta es **Ilave**, 56 kilómetros al sudeste de Puno, ciudad no muy vistosa pero importante centro comercial de la región, con un colorido **mercado dominical**, y dos iglesias virreinales, San Miguel y Santa Bárbara. Siguiendo al sudeste por un vistoso paisaje geológico aparecen a la derecha de la carretera **dos enigmáticos sitios sobre formaciones rocosas de color rojo**. En el primero las rocas están labradas formando gradas hasta la parte superior, donde, según la tradición, se sentaba el inca, de ahí su nombre, «**la silla del inca**». El segundo, conocido como Altarani, es una especie de nicho tallado en una inmensa roca al que denominan «la puerta del diablo».

El Cápac Ñan vuelve a divisarse a la altura de Altarani, a la izquierda de la carretera, atravesando recto una zona de inundación del lago en una pequeña bahía y **el cerro que esconde a Juli** hasta que penetra en la ciudad. **Es un tramo corto, de unos 5 kilómetros.**

Juli, junto al lago y a 84 kilómetros de Puno, fue una importante fortificación lupaca y centro de administración inca, que hoy resalta por la belleza y singularidad que adquirió en la época colonial. Es que La Asunción, abandonada pero con fama por la fastuosidad de sus cuatro portentosos restos de arcos y torre; San iglesias de los siglos XVI y XVII y llama da «la pequeña Roma de América» por la Juan de Letrán, construida con adobes y con soberbias portadas de piedra labrada; notoriedad que alcanzó a nivel religioso y San Pedro Mártir, en la plaza central, y cultural. no menos portentosa que las anteriores y Primero los dominicos y posterior- que se conserva en mejores condiciones. mente los jesuitas establecieron en este En todos estos templos es posible apreciar bello rincón el centro estratégico para retablos, tallas, platería, lienzos clásicos y las misiones de evangelización en la pro de la escuela cusqueña, con espléndidos vincia de Charcas, especialmente Bolivia marcos dorados, entre las que destacan y Paraguay. Allí los jesuitas instalaron la los del jesuita Bernardo Bitti. Pero segunda imprenta en América al finalizar ramente lo más significativo de todas ellas el siglo XVI y editaron las primeras obras son sus testimonios del barroco mestizo, en aimara y español. la simbiosis cultural y artística del arte eu Es impresionante la riqueza arquitecto ropeo asociado a las expresiones y valores tónica de las

iglesias de Juli: Santa Cruz nativos, que por este medio pudo expresar su religiosidad y su identidad.

A la salida de Juli, luego de abandonar la carretera que deja a su izquierda, existe otro hermoso tramo del Cápac Ñan, de unos 8 kilómetros, ancho, recto atravesando poblados y cercado por pircas hasta que vuelve a ser absorbido por la carretera. Poco después la carretera vuelve a separarse del camino, dando un rodeo por la península de **Chocasuyo** para acceder al pueblo de Pomata. El Cápac Ñan atraviesa recto y sobreelevado unos humedales repletos de totora, tramo bien conservado que responde a los cánones precisos de la ingeniería vial inca, que evita los rodeos y acomete derechamente la construcción, aun cuando esta tenga que atravesar humedales o lagunas. A continuación asciende nítidamente el cerro y aunque en el primer tramo el avance es difícil por la gran cantidad de piedras sueltas, luego está bien empedrado hasta alcanzar el pueblo de **Pomata**, al otro lado del cerro. Es un tramo sobresaliente y corto, de unos **3 kilómetros**. La panorámica del lago Titicaca y de la península de Copacabana es sensacional, como el contraste entre los azules del lago y del cielo en ese bello entorno.

Pomata, a 105 kilómetros de Puno, se ubica sobre un promontorio rocoso que lo convierte en un hermoso mirador. Tal vez por ello, por su belleza y quietud, que invitan a la reflexión, es llamado el «balcón filosófico del altiplano». Su imponente iglesia de Santiago Apóstol, que resalta sobre el pueblo y las aguas del lago, es una de las mejores expresiones de la arquitectura mestiza colonial. Construida íntegramente con sillar rosa, destaca por su

ornamental fachada principal y su torre con campanario, por sus altares dorados y por una amplia y rica muestra de pinturas de la escuela cusqueña. A partir de Pomata, el Cápac Ñan está cubierto por la carretera asfaltada o apenas existen evidencias de su huella hasta llegar a Desaguadero, la frontera entre el Perú y Bolivia. Dos kilómetros después de Pomata surge un desvío que se dirige, dejando a su derecha al gran **cerro Kapía**, a **Yunguyo** y a la península de **Copacabana**, lo que supone una segunda y sugestiva vía de acceso a Bolivia, a la que nos referiremos más adelante.

Ayuda para hacer el camino inca por Puno

Viajo desde España a Puno para estar del 1 al 5 de febrero en las fiestas de la Candelaria y me gustaría aprovechar ese tiempo para hacer algunos reportajes de fotos en unos cuantos tramos del camino inca donde los vestigios de su esplendor sean más visibles.

Ya he realizado algunos de ellos por otras regiones peruanas (en total 18 reportajes fotográficos) que se puede ver en mi [web de fotos de salidas](#):

16-02-20_03-13-Caminos del Inca cerca de Huancayo (7)

[16-02-20-Chuquitambo-Acostambo](#)

[16-02-21-Conopa-Casma](#)

[16-02-26-Yanamarca-Tingo Paccha](#)

[16-02-27-Huaricolca-Tarmatambo](#)

[16-02-28-Queropuquio-Cocha](#)

[16-03-05-Jauja-Acolla](#)

[16-03-06-Chuquitambo-Marcavalle](#)

16-03-24_03-28 Caminos del Inca cerca de Ayacucho (4)

[16-03-24-Huayhuas-Huamanguilla](#)

[16-03-25-Huamanguilla-Pacaycasa](#)

[16-03-27-Toccto-Vilcashuaman](#)

[16-03-28-Vilcashuaman](#)

16-04-10_16-04-22-Caminos del inca cerca del alto Marañón (7)

[16-04-10-Baños-Isocopampa](#)

[16-04-17-Huaritambo-Huari](#)

[16-04-18-Ayash-Huachis](#)

[16-04-19-Huachis Pomachaca](#)

[16-04-22-Sharcos-Cayas](#)

[15-08-07-Caran-Baños](#)

Por la región de Puno me gustaría hacer varios reportajes de los tramos que, he visto en internet, muestran algunos vestigios del camino inca antiguo. Mi mayor información es un libro que se titula “El gran camino inca” pero solo hace descripciones no precisas sin el uso de mapas y a partir de ahí me es difícil componer por dónde pasa el camino aunque con la intuición que me da la experiencia y usando Google Earth he realizado la supuesta ruta para gps. Con este libro observo que desde **La Raya a Puno** hay dos tramos que pueden ser interesantes: Choquehuanca-Nicasio (quizá Choquehuanca-Calapuja) y Hatuncola Sillustani y ya para el tramo de **Puno a Desaguadero** hay dos tramos excepcionales que son Jallihuaya-Chucuito y Juli-Pomata.

Cuando se hace un tramo, si no se va con un Gps con la ruta, es muy posible perderse, incluso no poder llegar a destino. Todos mis reportajes he tenido que usar el Gps para evitar perderme, aunque en ocasiones, temporalmente, uno vaya perdido. Mi petición de ayuda se concreta en lograr las rutas en Gps de los tramos elegidos y si esto no fuera posible, algunas indicaciones de por dónde

pasa. También me resultaría útil tener direcciones de internet donde poder enviar este mensaje.